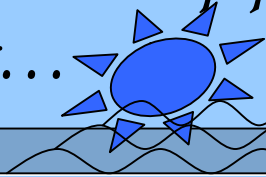


# 1. Θαλασσινά διακοσμητικά μπουκάλια...



## Τα υλικά μας

Μπουκαλάκια από τσίπουρο  
Άμμο από ακρογιαλιά  
Χρώμα νερού  
Παραφινέλαιο  
Πετραδάκια και κοχύλια  
Χρυσόσκονη  
Κόλλα διάφανη ελαστική (κρυσταλιζέ)  
ή ατλακόλ  
Μικρό χωνί  
Λεπτές χρωματιστές κορδέλες

## Οδηγίες

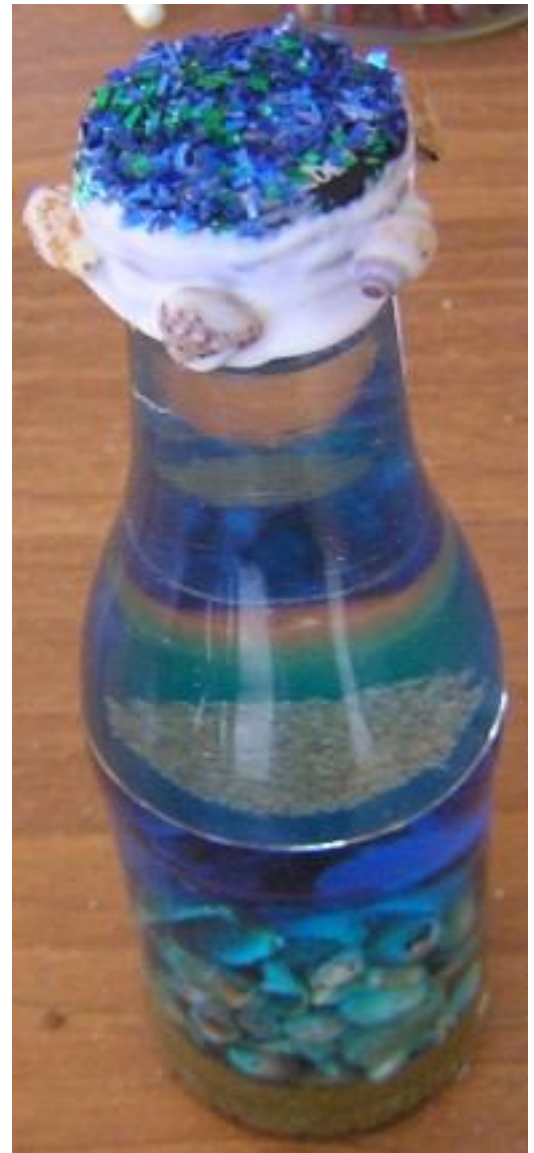
Καθαρίζουμε το μπουκάλι από την ετικέτα.  
Βάζουμε στον πάτο του με το λεπτό χωνί  
άμμο από τη θάλασσα ή μικρά πετραδάκια και  
κοχύλια.  
Ρίχνουμε στρώση με χρωματισμένο  
οινοπνευματί νερό.  
Αν θέλουμε ρίχνουμε λίγη χρυσόσκονη.  
Κατόπιν ρίχνουμε το παραφινέλαιο σε  
ισόποση στρώση με το νερό.  
Με την κόλλα βάζουμε το εσωτερικό μέρος  
από το καπάκι και το βιδώνουμε.  
Αλείφουμε με κόλλα και το εξωτερικό του  
καπακιού και πασπαλίζουμε λεπτή άμμο,  
ώστε να σταθεροποιηθεί και να κρύψει το  
καπάκι.  
Αν θέλουμε εφαρμόζουμε και κάποιο κοχύλι  
και τελικά δένουμε την κορδελίτσα.





Μαρία Ιατρίδου

Τα κοχύλια είναι το «κερασάκι στην τούρτα», η τελευταία λεπτομέρεια στην κατασκευή! Τα σταθεροποιούμε με πιστόλι σιλικόνης.





Μπορούμε να τυλίξουμε και με χρωματιστό σπάγκο τη βάση ή να φτιάξουμε σχέδια, σα φύκια. Στο φως τα μπουκαλάκια μας μοιάζουν πραγματικά με βυθό!



*Ευχαριστούμε τη φίλη μας, Μαρία Φάμμον, για την όμορφη ιδέα!*

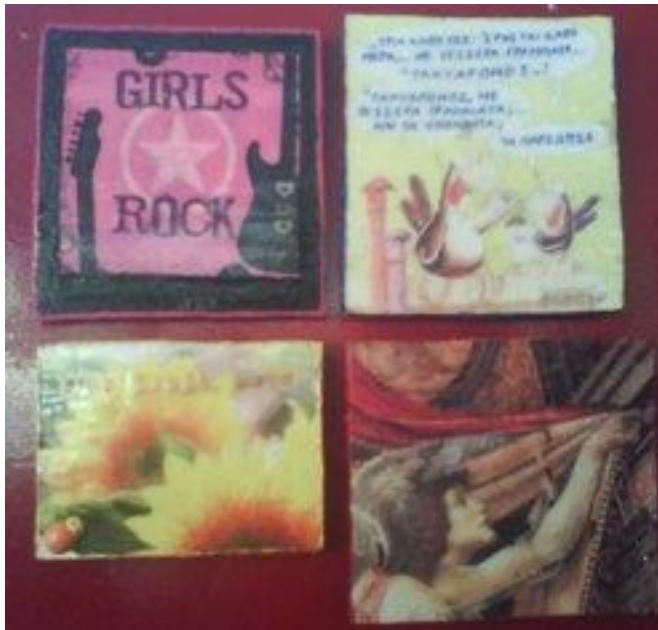
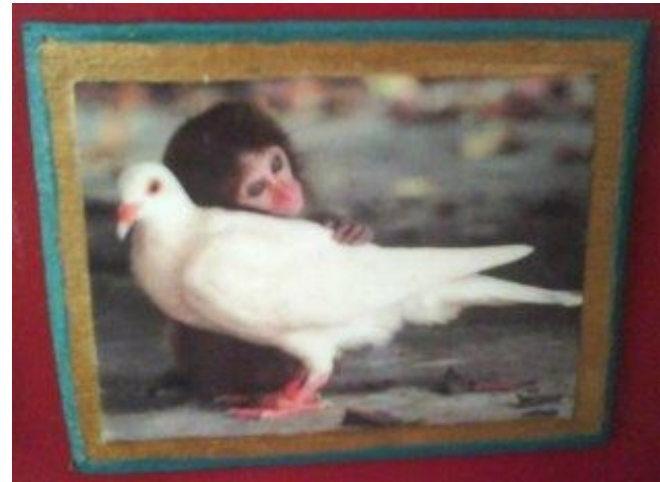


# Μαγνητάκια για το ψυγείο σας!



Εύκολη και σχεδόν ανέξοδη κατασκευή, αφού μπορούμε να φτιάξουμε πολλά κομμάτια. Τα ΥΛΙΚΑ είναι: το ξύλο «μπάλσα», ένα είδος πολτού ξύλου που κόβεται εύκολα με χαρτοκόπτη στο σχήμα και μέγεθος που επιθυμούμε. Επίσης χρειαζόμαστε εικόνες της αρεσκείας μας, εκτυπωμένες σε λέιζερ εκτυπωτή. Τέλος κόλλα διάφανη ελαστική, μαγνητάκια και πιστόλι σιλικόνης.

ΟΔΗΓΙΕΣ: 1. Περνάμε τη καλή πλευρά της εικόνας με την ελαστική κόλλα\*, και περιμένουμε να στεγνώσει και να αποκτήσει μια λεπτή προστατευτική κρούστα στην εικόνα. Μην τρομάξετε που στην αρχή η κόλλα είναι άσπρη. Αργότερα γίνεται διάφανη! 2. Κόβουμε το ξύλο στο μέγεθος της εικόνας μας. 3. Κολλάμε με την ίδια κόλλα την εικόνα στο ξύλο και την απλώνουμε καλά με βρεγμένα δάχτυλα, ώστε να μην κάνει φουσκάλες πάνω στο ξύλο. Μπορεί να ασπρίσει πάλι το σχέδιο, αλλά προσωρινά. 4. Ζωγραφίζουμε περιμετρικά και τα πλαϊνά του ξύλου με ακρυλικά χρώματα. 5. Περνάμε την επιφάνεια με βερνίκι ξύλου\*\*. 6. Κολλάμε ένα μαγνητάκι από πίσω με πιστόλι σιλικόνης. Είμαστε έτοιμοι!!!



\* Αν δεν περάσουμε την επιφάνεια με αυτή την κόλλα, ίσως ύστερα το σχέδιο «ποτίσει» με το βερνίκι που μπαίνει στο τέλος και καταστραφεί.  
\*\* Το βερνίκι προστατεύει την κατασκευή, ώστε όταν βραχεί πάλι, να μην ασπρίσει και να μη φθαρεί.